

Από τα Windows στο Linux: Οδηγός αρχαρίων

Από τον Mark Rais, συγγραφέας του *Linux for the Rest of Us 2^η Έκδ.* και αρχισυντάκτης του reallylinux.com.

Εάν διαθέτετε κάποια εμπειρία με τα Windows, η αλλαγή σε Linux θα είναι σχετικά απλή (<http://www.reallylinux.com/docs/gran3.shtml>). Πραγματικά, η μεγαλύτερη πρόκληση είναι ότι θα **βρείτε** τα εργαλεία και τις εφαρμογές που χρειάζεστε στο Linux. Αυτό το άρθρο τεχνογνωσίας για αρχαρίους ελπίζουμε να σας δώσει αρκετές ιδέες για τον τρόπο πρόσβασης σε αυτά τα βασικά εργαλεία και τον τρόπο με τον οποίο αυτά σχετίζονται με τα Windows.

Ο βασικότερος Διαχειριστής Αρχείων

Ας αρχίσουμε εξετάζοντας ένα από τα σημαντικά εργαλεία που σχετίζονται με τα Windows. Εάν περάσετε ένα λογικό χρονικό διάστημα στο περιβάλλον Windows, θα εξοικειωθείτε με το διαχειριστή αρχείων που ονομάζεται *Εξερεύνηση των Windows*. Μην το συγχέετε με το Microsoft **Internet** Explorer.

Συχνά, η *Εξερεύνηση των Windows* βρίσκεται κάτω από το υπομενού *Βοηθήματα*, του βασικού μενού *έναρξη* της Microsoft. Είναι ένα σημαντικό εργαλείο των Windows για τη διαχείριση αρχείων, την εύρεση προγραμμάτων και άλλα.

Επομένως, πώς έχουμε πρόσβαση στο Διαχειριστή Αρχείων Linux; Το όνομα του διαχειριστή αρχείων είναι δυνατό να ποικίλει από έκδοση σε έκδοση, αλλά βρίσκεται πάντα στο βασικό μενού. Στην έκδοση Fedora είναι απλά ένα εικονίδιο με την ετικέτα *Ανάγνωση συστήματος αρχείων*.

Αυτό είναι συμβατό με τη διασύνδεση **Gnome**. Γιατί; Το Gnome είναι η προεπιλεγμένη επιφάνεια εργασίας για *μερικές* εκδόσεις Linux όπως η Fedora. Έχετε επίσης τη δυνατότητα να επιλέξετε διαφορετικό περιβάλλον όπως το KDE, κάτι που δεν προσφέρουν τα Windows. Ένα άλλο μέσο πρόσβασης στο Διαχειριστή Αρχείων **Gnome**, που ονομάζεται Nautilus, είναι να χρησιμοποιήσετε μία "terminal prompt" και να πληκτρολογήσετε αυτή την εντολή: `nautilus --browser`

Πολλές άλλες εκδόσεις Linux χρησιμοποιούν εναλλακτικά τη διασύνδεση επιφάνειας εργασίας **KDE**. Θα δείτε ότι για το KDE ο διαχειριστής αρχείων βρίσκεται κάτω από το βασικό μενού και ονομάζεται απλά *Home*. Μπορείτε επίσης να αποκτήσετε πρόσβαση στο διαχειριστή αρχείων **KDE** (που ονομάζεται *Konqueror*) οποιαδήποτε στιγμή εάν εισάγετε την εξής εντολή σε γραμμή εντολών Konsole : `konqueror --profile filemanagement`

Τόσο ο διαχειριστής αρχείων όσο και ο διαχειριστής αρχείων KDE σας δίνουν τη δυνατότητα να εκτελέσετε πολλές βασικές εργασίες. Για παράδειγμα, μπορείτε να χρησιμοποιήσετε το εργαλείο

αντιγραφής αρχείων με μεταφορά και απόθεση ή χειροκίνητα. Έχετε τη δυνατότητα επίσης να μετονομάσετε αρχεία, να ελέγξετε μέγεθος αρχείων και να τροποποιήσετε τα δικαιώματα των αρχείων.

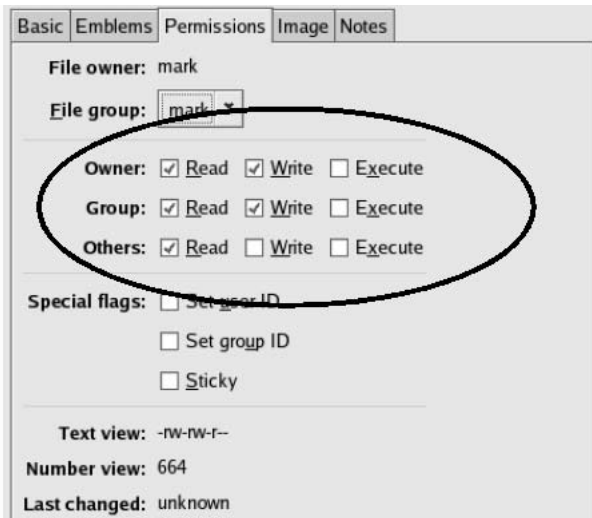
ΣΥΜΒΟΥΛΗ: Για να εκτελέσετε τις περισσότερες από τις παρακάτω λειτουργίες, επιλέξτε πρώτα το αρχείο ή το φάκελο που επιθυμείτε να αλλάξετε. Στη συνέχεια, πατήστε το **δεξί** κλικ στο ποντίκι με το δείκτη πάνω στο αντικείμενο. Θα σας δώσει ένα σύνολο ορισμένων δυνατοτήτων για την αλλαγή αρχείου /φακέλου.

Η αλλαγή αδειών ενός αρχείου είναι ένα σημαντικό κομμάτι της χρήσης Linux. Στα Windows, αυτό το ζήτημα σπάνια τίθεται καθώς τα περισσότερα αρχεία δεν είναι αυτόματα ασφαλή από τυχαία διαγραφή. Ωστόσο, στο Linux, πολλές φορές θα δείτε ότι τα αρχεία απαιτούν αλλαγές αδειών έτσι ώστε να είναι δυνατή η μετατροπή. Πρόκειται για μία προφύλαξη που προσωπικά με έχει γλιτώσει από πολλές ανησυχίες.

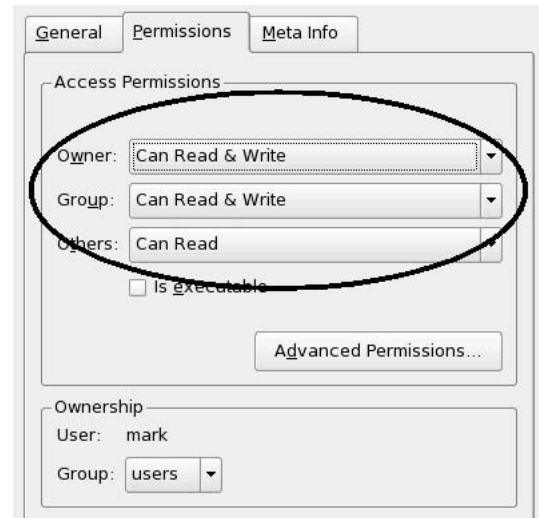
Με τις γνώσεις μου σχετικά με τον τρόπο αλλαγής αδειών αρχείου, ελπίζω να σας πείσω ότι πρακτικά ό,τι κάνατε με την Εξερεύνηση των Windows μπορείτε να το κάνετε με παρόμοιο τρόπο και με το διαχειριστή αρχείων Linux. Εάν θέλετε να μάθετε περισσότερα σχετικά με τα δικαιώματα διαβάστε αυτό το άρθρο (<http://www.reallylinux.com/docs/files.shtml>).

Επιλέξτε ένα αρχείο για να ρυθμίσετε τα δικαιώματα. Κάντε δεξί κλικ με το ποντίκι σας και επιλέξτε την επιλογή *Ιδιότητες*.

Τώρα επιλέξτε την καρτέλα *Δικαιώματα*. Εμφανίζεται μια εύχρηστη διασύνδεση που σας δίνει τη δυνατότητα να αλλάξετε δικαιώματα και προνόμια που αφορούν το αρχείο.



Δικαιώματα Gnome



KDE Permissions, with more options under the *Advanced* button.

Δικαιώματα KDE, με περισσότερες επιλογές κάτω από το κουμπί "Για προχωρημένους"

Να θυμάστε ότι σε αυτή την περίπτωση, το παραπάνω παράδειγμα είναι ένα αρχείο διαθέσιμο προς ανάγνωση από όλους. Ωστόσο, είναι διαθέσιμο προς εγγραφή μόνο από εμένα και τα εξουσιοδοτημένα άτομα της ομάδας μου. Και αυτό το αρχείο, λόγω του ότι είναι αρχείο γραφικών, δεν αποτελεί εκτελέσιμο πρόγραμμα ή δέσμη ενεργειών.

Στο μέλλον, η ρύθμιση των δικαιωμάτων γίνεται πολύ σημαντική καθώς διαχειρίζεστε το Linux PC σας ή αρχίζετε να κάνετε πιο περίπλοκα πράγματα όπως να εκτελείτε το σύστημα Linux ως εξυπηρετητή. Αυτή η συνοπτική επισκόπηση ελπίζουμε να σας έδωσε ένα λογικό παράδειγμα της λειτουργίας του διαχειριστή αρχείων Linux και του τρόπου πρόσβασης σε αυτόν.

Ρύθμιση του PC από τον Πίνακα Ελέγχου

Τα Microsoft Windows έχουν δώσει ένα πλεονέκτημα στους χρήστες τους με την τοποθέτηση των περισσότερων εργαλείων ρύθμισης σε μία τοποθεσία που ονομάζεται *Πίνακας Ελέγχου*.

Από αυτή την τοποθεσία μπορείτε να πραγματοποιείτε ρυθμίσεις που αφορούν το υλισμικό και το λογισμικό. Τα εργαλεία παρέχουν πολλές δυνατότητες προσθήκης νέων συσκευών υλισμικού, ή αλλαγής των ρυθμίσεων του υλισμικού. Άλλα εργαλεία σας επιτρέπουν να αλλάξετε το φόντο ή τα χρώματα της επιφάνειας εργασίας σας.

Στο Linux, τα εργαλεία που αφορούν υλισμικό και το λογισμικό είναι συνήθως χωριστά άλλα και πάλι πολύ εύκολα προσπελάσιμα. Για τις αλλαγές που αφορούν το **υλισμικό** του Linux, μεταβαίνετε στα εργαλεία ρύθμισης υλισμικού. Αυτά ποικίλουν ανάλογα με την έκδοση αλλά συνήθως είναι προσπελάσιμα από το βασικό μενού κάτω από το "Σύστημα" ή τις "Ρυθμίσεις Συστήματος."

Για ρυθμίσεις που αφορούν το **λογισμικό** σας, όπως αλλαγή του φόντου της επιφάνειας εργασίας, τόσο το Gnome όσο και το KDE προσφέρουν εργαλεία κάτω από το βασικό μενού. Για παράδειγμα, στο KDE, αναζητήστε το *Κέντρο Ελέγχου (Ρύθμιση επιφάνειας εργασίας)* για να κάνετε αλλαγές στην επιφάνεια εργασίας. Όλα αυτά σημαίνουν ότι οι περισσότερες ρυθμίσεις είναι διαθέσιμες μέσω του βασικού μενού στο Linux. Αναζητήστε τις λέξεις κλειδιά όπως "σύστημα," "ρυθμίσεις" ή "κέντρο ελέγχου" που θα βρείτε στις περισσότερες εκδόσεις.

Εύρεση προγραμμάτων στο σύστημά σας

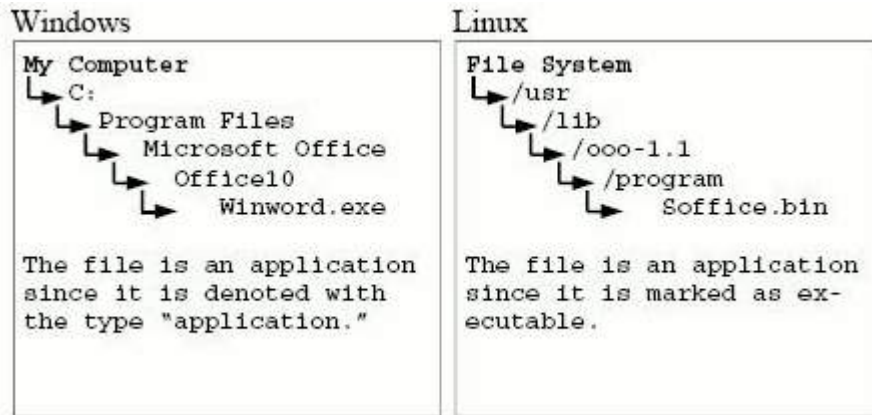
Αυτή είναι πράγματι μία από τις πιο περιζήτητες συμβουλές για μια ομαλή μετάβαση στο Linux. Πού βρίσκονται τα εργαλεία και τα προγράμματα στο σύστημα αρχείων του Linux; Εάν είχατε ποτέ την ευκαιρία να περιηγηθείτε στην ιεραρχία αρχείων θα ανακαλύπτατε ότι σε αυτή την περίπτωση υπάρχει ελάχιστη ομοιότητα με τα Windows.

Αυτό έχει τα πλεονεκτήματα και τα μειονεκτήματά του. Το θετικό είναι ότι η σειρά και η μέθοδος με την οποία δημιουργούνται οι ιεραρχίες αρχείων στο Linux εξασφαλίζει ότι τα κεντρικά αρχεία του συστήματος και τα προσωπικά αρχεία του χρήστη δεν συγχέονται ποτέ. Εξασφαλίζει επίσης μεγαλύτερη ασφάλεια συστήματος καθώς η ιεραρχία ορίζεται ανάλογα με τις ανάγκες και τα προνόμια του χρήστη. Ωστόσο, ενδέχεται να απαιτείται μεγαλύτερη προσπάθεια από χρήστες που

έχουν εμπειρία στην εύρεση προγραμμάτων στα Windows! Για τους νέους χρήστες του Linux users δίνω μερικές συμβουλές για την επίλυση αυτής της δυσκολίας.

Ας ξεκινήσουμε με ένα οπτικό παράδειγμα σχετικά με τη διάκριση των ιεραρχιών αρχείων. Όταν εγκαθιστάτε μία νέα εφαρμογή όπως το MS-Word στα Windows, το τρέχον πρόγραμμα συνήθως τοποθετείται στον κατάλογο *Αρχεία Προγράμματος*.

Στο παρακάτω παράδειγμα, παρατηρήστε τις διαφορές στις **τοποθεσίες** MS-Word και OpenOffice (Linux Fedora):



Μερικές παρατηρήσεις που βασίζονται στο παραπάνω παράδειγμα. Εάν χρησιμοποιήσετε το Διαχειριστή Αρχείων σας, παρατηρήστε ότι το αρχείο Soffice.bin είναι το αρχείο εφαρμογής για την έναρξη του OpenOffice. Γνωρίζουμε ότι το αρχείο αυτό με την περιεργή ονομασία είναι εφαρμογή εφόσον δηλώνεται ως «εκτελέσιμο» (executable).

Σας μπερδεύουν οι όροι εκτελέσιμο ή εφαρμογή; Αν ναι, τότε μπορώ να σας τους εξηγήσω. Η διάρθρωση αρχείων είναι ίσως το πιο απαιτητικό κομμάτι του Linux για όσους έχουν χρησιμοποιήσει τα Windows και η δυσκολία του αυξάνεται περισσότερο λόγω του ότι δεν είναι ίδιες όλες οι εκδόσεις. Για παράδειγμα, στο SuSe, η εφαρμογή Soffice.bin βρίσκεται κάτω από τον κατάλογο /opt και όχι κάτω από τον κατάλογο /usr/lib όπως στο Fedora Linux. Το αποτέλεσμα είναι ότι αν χρειάζασταν ένα συγκεκριμένο πρόγραμμα, συνήθως χωρίς τις σωστές συμβουλές και τεχνικές, μάλλον θα έπρεπε να αφιερώσετε ατελείωτο χρόνο ψάχνοντας σε ατελείωτους καταλόγους.

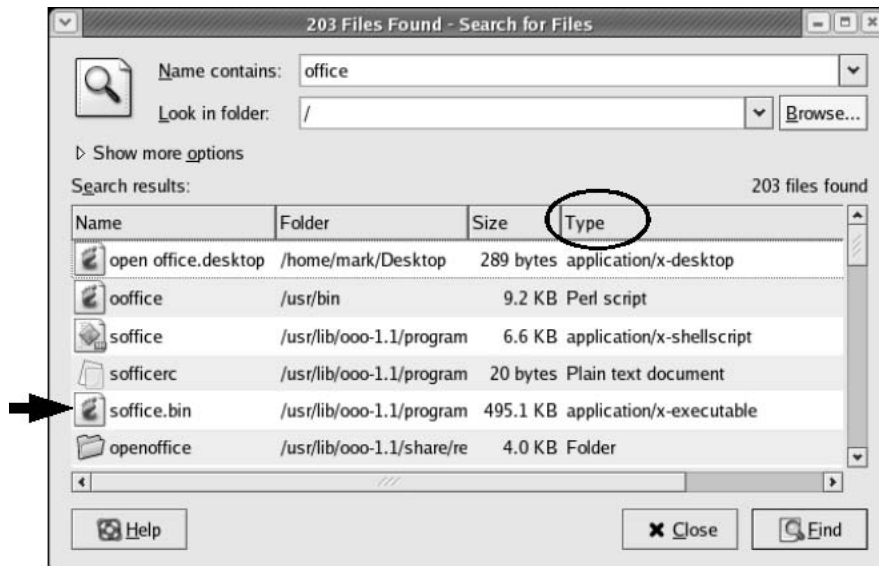
Χρόνια πριν, όταν άρχισα να ασχολούμαι με τις πρώτες γραφικές διεπαφές χρήστη Linux, κάποιες φορές αφιέρωνα τόσο χρόνο ψάχνοντας τις τοποθεσίες των εφαρμογών που τα γένια μου μεγάλωναν και εγώ εξακολουθούσα να ψάχνω! Σαν εξαρτημένος απλά άρχιζα να πληκτρολογώ εντολές στη γραμμή εντολών. Αλλά αυτή **δεν** είναι η καλύτερη μέθοδος για τους νέους χρήστες του Linux! Γι' αυτό μερικοί καταλήγουν στο συμπέρασμα ότι η γραφική διεπαφή χρήστη του Linux δεν είναι χρήσιμη. Όμως, αυτό ΔΕΝ ΕΙΝΑΙ ΑΛΗΘΕΙΑ! Συνιστώ ανεπιφύλακτα τις γραφικές διεπαφές χρήστη σε αρχάριους χρήστες. Και για να σας γλιτώσω από την ταλαιπωρία, θα σας δώσω μερικές προτάσεις που θα σας βοηθήσουν να βρείτε εφαρμογές γρήγορα χρησιμοποιώντας τα διαθέσιμα εργαλεία της γραφικής διεπαφής χρήστη.

Ένας γρήγορος τρόπος να εντοπίσετε πού υπάρχουν εφαρμογές είναι το εργαλείο αναζήτησης Gnome (εντολή: gnome-search-tool) ή το εργαλείο αναζήτησης KDE (command: kfind).

Συνήθως μπορείτε να βρείτε την Αναζήτηση Gnome απευθείας στο βασικό μενού. Αναφέρεται ως *Αναζήτηση Αρχείων*. Στο KDE, κάτω από το βασικό μενού, ψάξτε για *Εύρεση Αρχείων*.

1. Παραδείγματα αναζήτησης Gnome

Ανοίξτε το *Εργαλείο Αναζήτησης Gnome* (όπως αναφέρεται παραπάνω). Μόλις το ανοίξετε, βεβαιωθείτε ότι έχετε αλλάξει τον κατάλογο. Κάντε το αυτό με κλικ στο κουμπί *Αναζήτηση* και επιλέξτε *Σύστημα Αρχείων*. Με αυτόν τον τρόπο θα έχετε τη δυνατότητα να κάνετε αναζήτηση σε όλο το σκληρό δίσκο, και όχι μόνο σε έναν κατάλογο. Στη συνέχεια πατήστε *Άνοιγμα*.



Στο παράθυρο Αναζήτηση Gnome, πληκτρολογήστε τη λέξη αναζήτησης της επιλογής σας στο πλαίσιο. Για παράδειγμα, εάν ψάχνετε για το λογισμικό Open Office, μπορείτε να δώσετε σαν λέξη αναζήτησης το: **office**

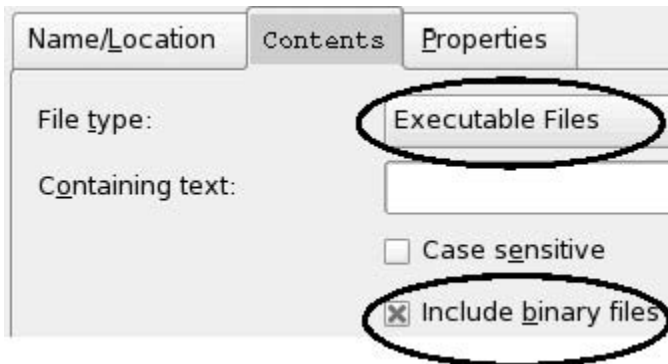
Εάν πατήσετε *Εύρεση* εμφανίζεται μια λίστα που αναφέρει πού βρίσκονται τα αρχεία που αφορούν το Office. Προσέξτε στην προηγούμενη εικόνα την επικεφαλίδα της στήλης με τίτλο *Τύπος* (κυκλώνεται παραπάνω). Σας καθοδηγεί για το αν πρόκειται για πρόγραμμα ή για άλλο είδος αρχείου όπως αρχείο γραφικών. Για να ανοίξετε το πρόγραμμα Open Office πρέπει να βρείτε μια **εφαρμογή** ή **εκτελέσιμο** (που σημειώνεται στην προηγούμενη εικόνα με ένα βέλος).

Μοιάζει πάρα πολύ με τις λειτουργίες αναζήτησης του MS-Windows. Η μόνη διαφορά είναι ότι **δεν έχετε τη δυνατότητα** να ανοίξετε το πρόγραμμα από τη λίστα αναζήτησης του Gnome. Πρέπει αντίθετα να προσθέσετε το εκτελέσιμο αρχείο στην επιφάνεια εργασίας για να ανοίξετε το πρόγραμμα. Θα σας εξηγήσω τον τρόπο που θα το κάνετε αυτό σε λίγο.

2. Παράδειγμα αναζήτησης KDE

Με τον ίδιο τρόπο, το εργαλείο αναζήτησης του KDE έχει τη δυνατότητα να βγάλει πολλή και βαρετή δουλειά για εσάς και να κάνει σχετικά εύκολο τον εντοπισμό της τοποθεσίας των προγραμμάτων.

Ανοίξτε το εργαλείο **Kfind**. Πληκτρολογήστε τις λέξεις αναζήτησης στο πεδίο *Όνομα:*. Στη συνέχεια θα πρέπει να αλλάξετε τη ρύθμιση *Διερεύνηση στο:* για να συμπεριλάβετε ολόκληρο το σύστημα αρχείων. Πατήστε *Αναζήτηση* για να επιλέξετε τον / κατάλογο.



Στη συνέχεια βεβαιωθείτε ότι έχετε μεταβεί στην καρτέλα *Περιεχόμενα* και επιλέξτε **δύο** πολύ σημαντικές δυνατότητες (κυκλώνονται παραπάνω). Από το μενού *Τύπος Αρχείου:* , επιλέξτε *Εκτελέσιμα αρχεία*. Ενεργοποιήστε επίσης την επιλογή *Διαδικά αρχεία*. Στη συνέχεια πατήστε *Εύρεση*.

Θα πρέπει να έχετε έναν κατάλογο των βασικών αρχείων του OpenOffice και των τοποθεσιών τους. Είναι πιθανό να **μην** εμφανίζεται το τρέχον soffice.bin! Μπορείτε να το διορθώσετε εύκολα. Ο λόγος που δεν εμφανίστηκε είναι ότι η αναζήτησή σας ήταν πολύ περιοριστική. Όταν ψάχνετε προγράμματα στο Kfind, προσπαθείτε να κάνετε αναζήτηση με * σε κάθε άκρο. Για παράδειγμα, αναζήτηση για: **office**

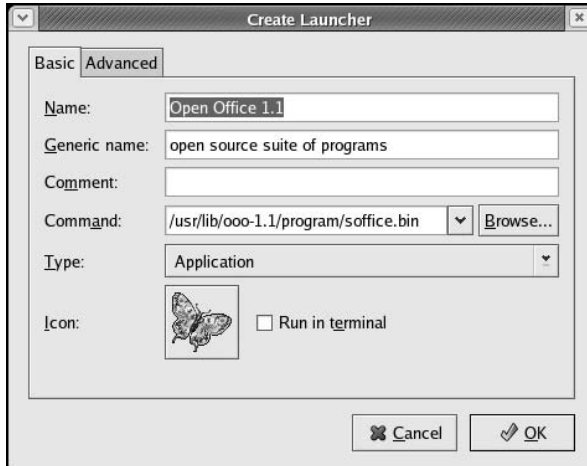
Είναι τόσο απλό που πράγματι κρύβει μια δυσκολία. Μερικές φορές τα εκτελέσιμα προγράμματα δεν εκτελούνται άμεσα από τον κατάλόγό τους. Γι' αυτό το πρώτο μέρος όπου πρέπει να αναζητήσετε εκτελέσιμα αρχεία ή δέσμες ενεργειών shell (δέσμες ενεργειών που εκτελούνται σε απομακρυσμένα εκτελέσιμα αρχεία) είναι ο δικός σας κατάλογος χρήστη! Κοιτάξτε στον κατάλογο χρήστη με το διαχειριστή αρχείων Konqueror. Θα δείτε ότι οι δέσμες ενεργειών shell του Open Office βρίσκονται πράγματι στο δικό σας κατάλογο κάτω από το /username/OpenOffice.org1.1 με το όνομα soffice. Συμπέρασμα: όταν εκτελείτε KDE, ξεκινήστε ελέγχοντας το δικό σας κατάλογο χρήστη για αρχεία εφαρμογών, και αν δεν βρίσκονται εκεί, τότε χρησιμοποιήστε το εργαλείο Kfind για να βρείτε το εκτελέσιμο αρχείο που χρειάζεστε.

Προσθήκη εργαλείων στην επιφάνεια εργασίας

Μόλις βρείτε την τοποθεσία του εκτελέσιμου ή του shell script του, μπορείτε εύκολα να την προσθέσετε στην επιφάνεια εργασίας. Στη συνέχεια θα προσθέσουμε το εκτελέσιμο πρόγραμμα, που ονομάζεται soffice.bin στο Gnome, ή τις δέσμες ενεργειών του soffice στο KDE.

Στα Microsoft Windows η προσθήκη προγραμμάτων στην επιφάνεια εργασίας γίνεται με τη χρήση της *Διερεύνησης των Windows* που βρίσκει ένα πρόγραμμα, το αντιγράφει και το επικολλάει ως συντόμευση.

Στο Gnome, αυτό γίνεται με δεξί κλικ στο ποντίκι με το δείκτη στην επιφάνεια εργασίας (αλλά όχι σε ανοικτό παράθυρο). Όταν εμφανιστεί το μενού, απλά διαλέγετε την επιλογή: *Δημιουργία Εκκινήτη*. Πατήστε στη συνέχεια το κουμπί *Αναζήτηση*. Σας επιτρέπει να περάσετε από τις λίστες καταλόγων και να ψάξετε το πρόγραμμα Open Office. Να θυμάστε ότι βρήκαμε το πρόγραμμά μας νωρίτερα χρησιμοποιώντας την αναζήτηση Gnome. Επομένως ξεκινάμε με την επιλογή Σύστημα Αρχείων, στη συνέχεια /usr, μετά /lib, μετά /ooo-1.1, μετά /program και τέλος διπλό κλικ στο soffice.bin.



Μόλις βρείτε το soffice.bin και προσθέσετε όλες τις άλλες πληροφορίες όπως φαίνεται παραπάνω, έχετε τη δυνατότητα να δημιουργήσετε μία συντόμευση στην επιφάνεια εργασίας Gnome! Πατήστε *OK* και το εικονίδιο θα εμφανιστεί στην επιφάνεια εργασίας. Στη συνέχεια κάντε διπλό κλικ στην επιφάνεια εργασίας για να δείτε το αποτέλεσμα. Θα πρέπει να ανοίξει αυτόματα το πρόγραμμα Open Office.

Εάν θέλετε να ξεκινήστε να γράφετε μια επιστολή και να αποθηκεύσετε την επιστολή, επιλέξτε *Αρχείο* από το βασικό μενού. Στη συνέχεια επιλέξτε *Νέο*, και τέλος επιλέξτε *Έγγραφο κειμένου*.

Τώρα μπορείτε να χρησιμοποιήσετε τον επεξεργαστή κειμένου του Open Office! Εάν δεν έχετε χρησιμοποιήσει ξανά το Open Office, θα έχετε την ευχάριστη έκπληξη να δείτε ότι έχετε τη δυνατότητα να αποθηκεύσετε αρχεία σε πολλές μορφές, συμπεριλαμβανομένου του Microsoft Word. **Επιτυχία!**

Στο KDE, έχετε τη δυνατότητα να προσθέσετε γρήγορα προγράμματα στην επιφάνεια εργασίας σας κάνοντας δεξί κλικ στο ποντίκι με το δείκτη στην επιφάνεια εργασίας (αλλά όχι ενώ βρίσκεται σε ανοικτό παράθυρο).

Για παράδειγμα, τώρα που γνωρίζω ότι οι δέσμες ενεργειών shell του soffice βρίσκονται στον αρχικό κατάλογο, είναι δυνατό να προστεθούν στην επιφάνεια εργασίας με τα ακόλουθα βασικά βήματα.

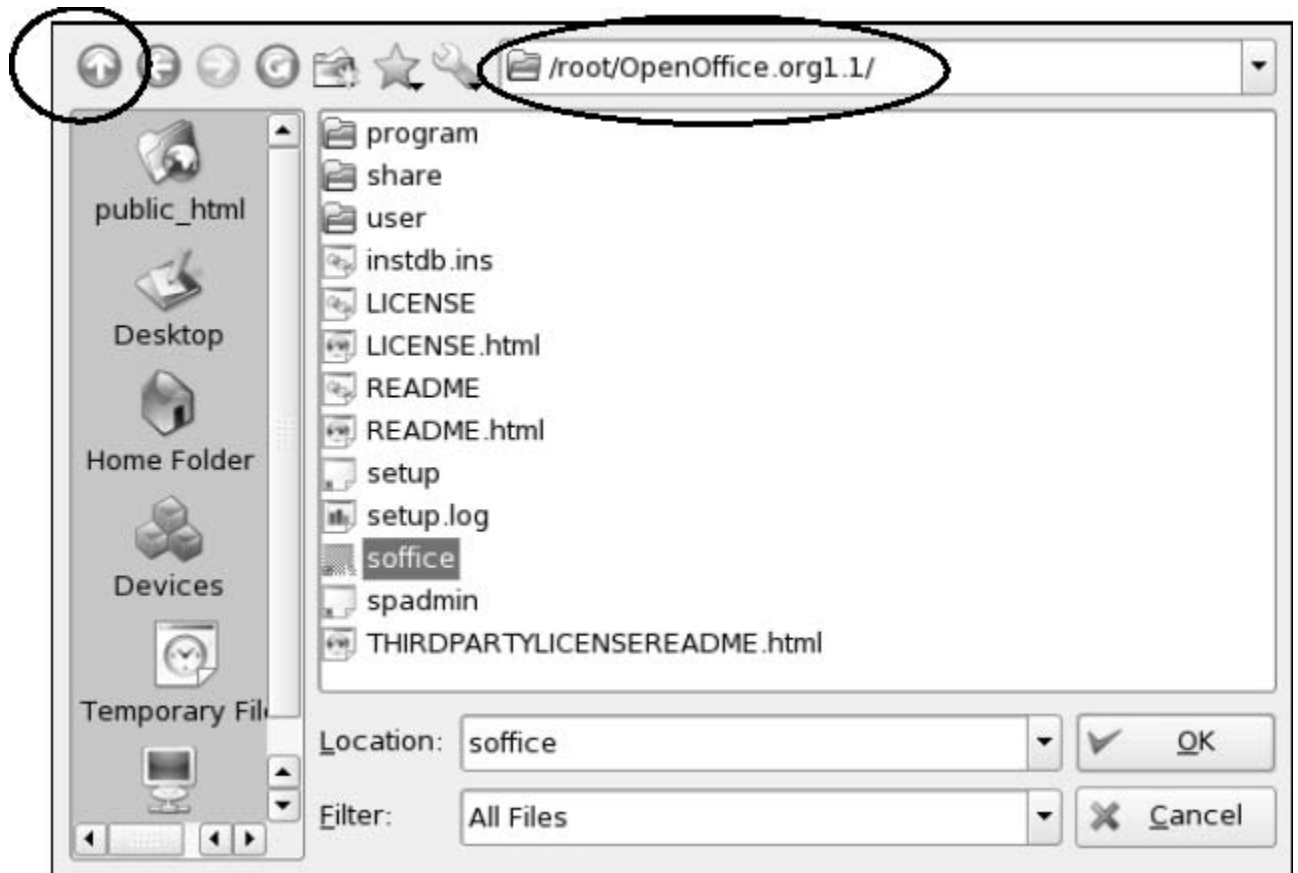
Πρώτα, δεξί κλικ με το ποντίκι στην επιφάνεια εργασίας. Εμφανίζεται το μενού με την επιλογή *Δημιουργία Νέου*. Επιλέξτε *Δημιουργία Νέου* και στη συνέχεια *Αρχείο*.

Στη συνέχεια, πρέπει να προσδιορίσετε τον τύπο αρχείου που επιθυμείτε να τοποθετήσετε στην επιφάνεια εργασίας. Το Open Office είναι εφαρμογή, γι' αυτό επιλέξτε *Σύνδεση με Εφαρμογή*. Εμφανίζεται το παράθυρο Σύνδεση με εφαρμογή.

Στο παράθυρο Σύνδεση με Εφαρμογή, συμπληρώστε το όνομα της εφαρμογής. Στη συνέχεια κλικ στην **καρτέλα Εφαρμογή**.

Οι μόνες βασικές πληροφορίες που πρέπει να συμπεριλάβετε είναι η Περιγραφή και η Εντολή. Πατήστε το κουμπί *Αναζήτηση* για να βρείτε το εκτελέσιμο ή τις δέσμες ενεργειών shell.

Στη συνέχεια, περιηγηθείτε στην ιεραρχία αρχείων και καταλόγων μέχρι να βρείτε το αρχείο. Στην περίπτωση Open Office για KDE, το αρχείο εντοπίζεται αρκετά εύκολα κάτω από το φάκελο OpenOffice.org1.1 folder. Ωστόσο, αν πρέπει να βρείτε ένα αρχείο που δεν βρίσκεται απευθείας κάτω από τη δική σας περιοχή χρήστη, μπορείτε απλά να πατήσετε το βέλος Up για να μετακινηθείτε ένα επίπεδο πιο πάνω στην ιεραρχία καταλόγων.



Μόλις εντοπίσετε το εκτελέσιμο ή τις δέσμες ενεργειών shell που επιθυμείτε να προσθέσετε στην επιφάνεια εργασίας, επιλέξτε τις και πατήστε το κουμπί *OK*. Τώρα μπορείτε να επιστρέψετε στην καρτέλα Γενικά. Πατήστε την καρτέλα *Γενικά* μόλις επιστρέψετε στο βασικό μενού. Πατήστε το κουμπί OK για να αποθηκεύσετε τις αλλαγές και προσθέστε τη νέα εφαρμογή, ή στην περίπτωση δέσμης ενεργειών shell, στην επιφάνεια εργασίας KDE. Κάντε κλικ στο νέο εικονίδιο για να δείτε αν λειτουργεί!

Εάν επιθυμείτε να ξεκινήσετε να γράφετε επιστολή και να αποθηκεύσετε την επιστολή, επιλέξτε *Αρχείο* από το βασικό μενού. Στη συνέχεια επιλέξτε *Νέο*, και τέλος επιλέξτε *Έγγραφο κειμένου*.

Επιτυχία! Τώρα μπορείτε να χρησιμοποιήσετε τον επεξεργαστή κειμένου Open Office! Εάν δεν έχετε χρησιμοποιήσει ξανά το Open Office, θα έχετε την ευχάριστη έκπληξη να δείτε ότι έχετε τη δυνατότητα να αποθηκεύσετε αρχεία σε πολλές μορφές, συμπεριλαμβανομένης της Microsoft Word.

Αυτές είναι οι συμβουλές που είχα να δώσω σε εσάς, το νέο χρήστη, ως τρόπους για να μεταβείτε από τον κόσμο των Windows στον κόσμο του Linux. Εάν έχετε υπομονή, σε λίγο χρονικό διάστημα θα χρησιμοποιείτε και εσείς παραγωγικά το Linux. Πολλοί επιπλέον οδηγοί για νέους χρήστες είναι επίσης διαθέσιμοι στη σελίδα *Βοήθεια Linux* (<http://www.reallylinux.com/docs/consult.shtml>).

Ο Mark Rais απασχολείται στη Linux ως σύμβουλος υλοποίησης και έχει εκδώσει πολλά άρθρα και βιβλία όπως το *Linux for the Rest of Us* και το *The Essential Guide to OSF*, όπως και βιομηχανικά άρθρα, όπως ενδεικτικά: *Moving to Linux* (<http://www.reallylinux.com/docs/moveto.shtml>).

Τα Microsoft, Windows, and Microsoft Office είναι τα εμπορικά σήματα ή εμπορικά σήματα κατατεθέντα της Microsoft Corporation. Το Linux είναι επίσημο εμπορικό σήμα της Linus Torvalds. Όλα τα υπόλοιπα εμπορικά σήματα και εμπορικά σήματα κατατεθέντα αποτελούν ιδιοκτησία των αντίστοιχων εταιρειών.